

國際暨兩岸事務處

內部控制制度

| | |
|---------------------------|----|
| 壹、整體層級目標及機關組織執掌 | 1 |
| 貳、作業層級目標及機關組織圖職掌 | 2 |
| 參、單位內部控制作業項目彙總表 | 4 |
| 肆、整體與作業層級目標及風險項目對應表 | 6 |
| 伍、風險評估 | 9 |
| 陸、控制作業 | 11 |
| 柒、資訊與溝通 | 11 |
| 捌、監督 | 11 |
| 附錄：分項作業程序、流程與自行評估表 | 13 |

壹、整體層級目標及機關組織執掌

一、整體層級目標

- (一) 擘劃與推動本校國際化發展策略，提升本校國際能見度，邁向國際知名學府之願景。
- (二) 開發潛在姐妹校並深化與重點姊妹校實質關係，拓展師生國際學術合作與交流機會。
- (三) 開發海外生源，強化僑、外、陸生招生效益，提升本校國際化量能。
- (四) 鼓勵學術單位參與國際合作及延攬外國師生，提升教研質量。
- (五) 整合校內資源淬鍊學生國際移動力，成就未來職場優勢。
- (六) 協助輔導與照顧來校境外學生之學習與生活，使其安心治學。

二、組織執掌

- (一) 綜理本校與國外大學及學術研究機構合作交流締約相關事宜並協助維繫國際關係。
- (二) 綜理來校與出國學生招生、甄選與行程安排，以及境外學生就學與生活輔導等事宜。
- (三) 綜理校級師長出訪、國外學者來訪及交換教師等相關業務。
- (四) 辦理國外來訪賓客之接待、行程安排、聯繫及參訪相關事宜。
- (五) 彙整、修訂推動國際交流相關法規，並根據法規辦理系所、師生相關申請。
- (六) 協調開設提供國際學生修習之全英、華文與專業課程以及辦理營隊等。
- (七) 招募及培訓國際友善大使及外籍學生學伴志工。
- (八) 辦理國際文化交流活動。

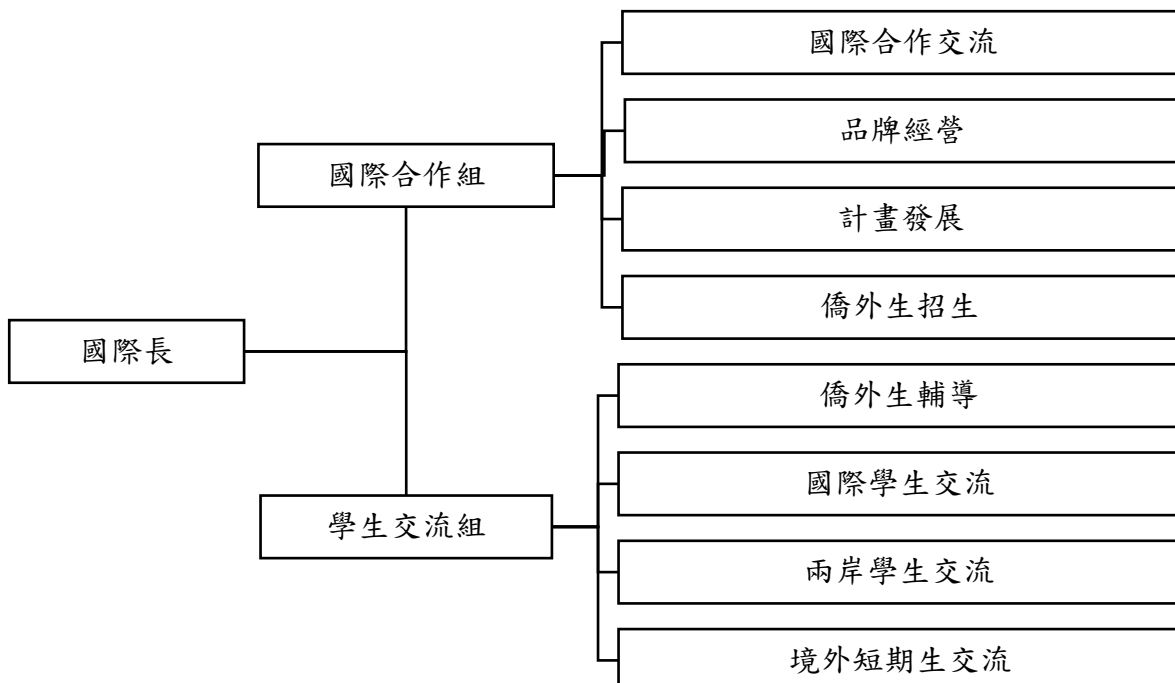
貳、作業層級目標及機關組織圖職掌

一、作業層級目標

- (一) 開發更多與國際知名大學交流機會並維繫與重點姊妹校之合作關係。
- (二) 落實補助與獎勵機制，鼓勵系所、師生參與國內外之國際交流。
- (三) 落實本校學生赴外就學申請、甄選及輔導機制。
- (四) 協助輔導境外學生使能安心治學。
- (五) 提供學生培養國際國際觀之管道，以提升國際移動力。
- (六) 落實接待外賓機制，提供雙方妥適之交流平臺。
- (七) 強化宣傳提升本校國際知名度。
- (八) 訂定完善法令制度及標準作業流程，圓滿達成僑、外、陸生招生試務工作，提升境外學生人數。

二、本處組織圖及主要業務

(一) 本處組織圖及職掌



(二) 主要業務

1. 國際合作組：

- (1) 國際合作交流：大陸與非大陸姊妹校簽約、交流聯繫及拓展規劃；接待大陸與非大陸校級外賓來訪；安排校級師長赴大陸與非大陸出訪及招生宣傳；協助院系所推展與非大陸姊妹校之交流及雙聯學制；辦理延攬國外學者來校短訪交流與系所辦理國際學術研討會/工作坊補助等。
- (2) 品牌經營：國際品牌經營（維護本處網站、撰發新聞稿與各式中英文案等）；撰擬各項補助計畫與中英招生文宣；草擬本處業務發展計畫等。
- (3) 計畫發展：執行各項政府補助計畫案（教育部高教深耕計畫、TEEP 蹲點計畫、強化與東協及南亞國家合作交流計畫、學海築夢計畫及新南向學海築夢計畫等）；甄選、培訓國際友善大使及安排任務；統籌國際週業務等。
- (4) 僑、外、陸生招生試務與宣傳：招生名額規劃、簡章訂定、申請系統維護、審查作業與放榜作業等；執行海外招生參展業務；研擬與執行境外招生策略；統計、分析招生資料；撰擬、製作招生中英文文宣與影片；推動教育部 ESIT 菁英來臺專案計畫及新南向培英計畫；接待海外中學來訪等。

2. 學生交流組：

- (1) 僑外生輔導：辦理僑外生業務（聯繫、來臺相關程序、獎助學金申請、教育部僑生輔導計畫申請、僑外生資料通報、畢業實習與留臺工作評點制、學生活動、生活輔導及緊急事件處理等）；輔導本校海外華僑聯合自治會（僑聯會）；管理本處僑生學習扶助生等。
- (2) 國際學生交流：辦理學生赴非大陸交換及雙聯學制業務（宣傳、甄選、薦送、行前說明與經驗分享會、生活輔導、學分抵認等）；辦理 UMAP 亞太地區多國赴外交換學生業務；辦理赴外獎助金（教育部學海飛颺與學海惜珠計畫）業務；舉辦翱翔國際教育系列講座等。
- (3) 兩岸學生交流：辦理大陸學位生及交換生業務（宣傳、聯繫、來臺相關程序、學伴安排、住宿、選課、學生活動、生活輔導、緊急事件處理、保險、離境通報等）；辦理學生赴大陸交換業務（宣傳、甄選、薦送、行前說明及經驗分享會、生活輔導、學分抵認等）；辦理各學期「鼓勵學術單位招收及照顧交換學生補助款」發放；管理本校線上申辦「大陸專業人士入臺證」子帳號等。
- (4) 境外短期生交流：辦理非大陸來校交換生業務（宣傳、審查、聯繫、來臺相關程序、學伴安排、住宿、選課、學生活動、生活輔導、緊急事件處理、保險、居留證等）；辦理 UMAP 亞太地區多國來校交換生業務；辦理暑期華人文化營隊及日本華文營隊等。

參、單位內部控制作業項目彙總表

國際處內部控制作業項目彙總表

| 單位 | 內控作業項目 | 內控作業項目代碼 | 風險項目 | 風險項目代號 |
|-----------|------------------------------|----------|------------------------------------|--------|
| 國際 合作組 | 1. 本校與非大陸地區學校締結姊妹校作業 | U0101 | 未依與非大陸地區學校締結姊妹校作業程序之異常 | U1-1 |
| | 2. 本校與大陸地區學校締結姊妹校作業 | U0102 | 未依與大陸地區學校締結姊妹校作業程序之異常 | U1-2 |
| | 3. 校級師長赴非大陸地區參訪交流作業 | U0103 | 未依校級師長赴非大陸地區參訪交流作業程序之異常 | U1-3 |
| | 4. 校級師長赴大陸地區參訪交流作業 | U0104 | 未依校級師長赴大陸地區參訪交流作業程序之異常 | U1-4 |
| | 5. 接待外國賓客蒞校參訪作業 | U0105 | 未依接待外賓作業程序之異常 | U1-5 |
| | 6. 接待大陸地區賓客蒞校參訪作業 | U0106 | | |
| | 7. 國外學者來校訪問申請經費補助作業 | U0107 | 未依國外學者來校訪問申請經費補助作業程序之異常 | U1-6 |
| | 8. 教育部新南向及先進國家優秀外國青年學子來臺蹲點計畫 | U0108 | 未依教育部新南向及先進國家優秀外國青年學子來臺蹲點計畫作業程序之異常 | U1-7 |
| | 9. 僑、外、陸生招生試務 | U0109 | 未依僑、外、陸生招生試務作業程序之異常 | U1-8 |
| 學生 交流組 | 10. 選送本校學生赴非大陸地區姊妹校交換作業 | U0201 | 未依選送本校學生赴非大陸地區姊妹校交換作業程序之異常 | U2-1 |
| | 11. 薦送本校學生赴大陸地區姊妹校交換作業 | U0202 | 未依薦送本校學生赴大陸地區姊妹校交換作業程序之異常 | U2-2 |
| | 12. 招收非大陸地區姊妹校交換學生來校作業 | U0203 | 未依招收非大陸地區姊妹校交換學生來校作業程序之異常 | U2-3 |
| | 13. 招收大陸地區姊妹校交換學生來校作業 | U0204 | 未依招收大陸地區姊妹校交換學生來校作業程序之異常 | U2-4 |
| | 14. 大陸交換學生抵校報到作業 | U0205 | 未依大陸交換學生及學位生新生抵校報到作業程序之異常 | U2-5 |
| | 15. 大陸地區學位生新生抵校報到作業 | U0206 | | |

| | | | | |
|-------------|------------------------------|-------|----------------------------------|-------|
| | 16. 大陸交換學生離校作業 | U0207 | 未依大陸交換學生及學位生離校作業程序之異常 | U2-6 |
| | 17. 大陸學位生離校作業 | U0208 | | |
| | 18. 僑生、港澳生及外國學生抵校報到作業 | U0209 | 未依僑生、港澳生及外國學生抵校報到作業程序之異常 | U2-7 |
| | 19. 僑生、港澳生及外國學生申請工作證作業 | U0210 | 未依僑生、港澳生及外國學生申請工作證作業程序之異常 | U2-8 |
| | 20. 僑生、港澳生及外國學生保險作業 | U0211 | 未依僑生、港澳生及外國學生保險作業程序之異常 | U2-9 |
| | 21. 僑生、港澳生及外國學生獎助學金作業 | U0212 | 未依僑生、港澳生及外國學生獎助學金作業程序之異常 | U2-10 |
| | 22. 辦理國際處境外生活動作業 | U0213 | 未依辦理境外生活動作業程序之異常 | U2-11 |
| | 23. 大陸地區交換學生學伴志工招募作業 | U0214 | 未依大陸地區交換學生學伴志工招募作業程序之異常 | U2-12 |
| | 24. 參與大陸姊妹學校營隊招募作業 | U0215 | 未依參與大陸姊妹學校暑期營隊招募作業程序之異常 | U2-13 |
| | 25. 鼓勵學術單位招收及照顧交換學生補助款作業 | U0216 | 未依學術單位招收及照顧交換學生補助作業程序之異常 | U2-14 |
| | 26. 境外移地教學暨實見習出國補助作業 | U0217 | 未依境外移地教學暨實見習出國補助作業程序之異常 | U2-15 |
| | 27. 辦理大陸地區人士入臺證線上申辦系統子帳號管理作業 | U0218 | 未依辦理大陸地區人士入臺證線上申辦系統電子帳號管理作業程序之異常 | U2-16 |
| | 28. 境外學生特殊事件輔導作業 | U0219 | 未依境外學生特殊事件輔導作業程序之異常 | U2-17 |
| 國際合作組、學生交流組 | 29. 教育部學海系列計畫補助作業 | U0301 | 未依教育部學海系列計畫補助作業程序之異常 | U3-1 |

肆、整體與作業層級目標及風險項目對應表

整體與作業層級目標及風險項目對應表

| 整體層級目標 | 作業層級目標 | 風險項目代號 |
|--|---|------------------------------------|
| 一、擘劃與推動本校國際化發展策略，提升本校國際能見度，邁向國際知名學府之願景 | 一、開發更多與國際知名大學交流機會並維繫與重點姊妹校之合作關係 | U1-1~8、U2-1~4、U2-13~15、U3-1 |
| | 二、落實補助與獎勵機制，鼓勵系所、師生參與國內外之國際交流 | U1-3~4、U1-6、U2-1~2、U2-12~15、U3-1 |
| | 三、落實本校學生赴外就學申請、甄選及輔導機制 | U2-1~2、U2-13、U2-15、U3-1 |
| | 四、協助輔導境外學生使能安心治學 | U2-3~12、U2-14、U16~17 |
| | 五、提供學生培養國際觀之管道，以提升國際移動力 | U1-1~2、U1-6~8、U2-1~4、U2-11~15、U3-1 |
| | 六、落實接待外賓機制，提供雙方妥適之交流平臺 | U1-5~6、U2-16 |
| | 七、強化宣傳提升本校國際知名度 | U1-1~8、U2-1~4、U2-10~19、U3-1 |
| | 八、訂定完善法令制度及標準作業流程，圓滿達成僑、外、陸生招生試務工作，提升境外學生人數 | U1-7~8、U2-3~4、U2-10、U2-14 |
| 二、開發潛在姐妹校並深化與重點姊妹校實質關係，拓展師生國際學術合作與交流機會 | 一、開發更多與國際知名大學交流機會並維繫與重點姊妹校之合作關係 | U1-1~8、U2-1~4、U2-13~15、U3-1 |
| | 二、落實補助與獎勵機制，鼓勵系所、師生參與國內外之國際交流 | U1-3~4、U1-6、U2-1~2、U2-12~15、U3-1 |
| | 三、落實本校學生赴外就學申請、甄選及輔導機制 | U2-1~2、U2-13、U2-15、U3-1 |
| | 四、協助輔導境外學生使能安心治學 | U2-3~12、U2-14、U16~17 |
| | 五、提供學生培養國際觀之管道，以提升國際移動力 | U1-1~2、U1-6~8、U2-1~4、U2-11~15、U3-1 |
| | 六、落實接待外賓機制，提供雙方妥適之交流平臺 | U1-5~6、U2-16 |
| | 七、強化宣傳提升本校國際知名度 | U1-1~8、U2-1~4、U2-10~17、U3-1 |

| | | |
|---------------------------------|--|--|
| | 八、訂完善法令制度及標準作業流程，圓滿達成僑、外、陸生招生試務工作，提升境外學生人數 | U1-7~8、 U2-3~4、U2-10、 U2-14 |
| 三、鼓勵學術單位參與國際合作及延攬外國師生，提升教研質量 | 一、開發更多與國際知名大學交流機會並維繫與重點姊妹校之合作關係 | U1-1~8、U2-1~4、U2-13~15、 U3-1 |
| | 二、落實補助與獎勵機制，鼓勵系所、師生參與國內外之國際交流 | U1-3~4、U1-6、 U2-1~2、 U2-12~15、U3-1 |
| | 三、落實本校學生赴外就學申請、甄選及輔導機制 | U2-1~2、U2-13、 U2-15、U3-1 |
| | 五、提供學生培養國際觀之管道，以提升國際移動力 | U1-1~2、 U1-6~8、 U2-1~4、 U2-11~15、U3-1 |
| | 六、落實接待外賓機制，提供雙方妥適之交流平臺 | U1-5~6、U2-16 |
| | 七、強化宣傳提升本校國際知名度 | U1-1~8、 U2-1~4、 U2-10~17、U3-1 |
| | 四、整合校內資源淬鍊學生國際移動力，成就未來職場優勢 | 一、開發更多與國際知名大學交流機會並維繫與重點姊妹校之合作關係 |
| 二、落實補助與獎勵機制，鼓勵系所、師生參與國內外之國際交流 | | U1-3~4、U1-6、 U2-1~2、 U2-12~15、U3-1 |
| 三、落實本校學生赴外就學申請、甄選及輔導機制 | | U2-1~2、U2-13、 U2-15、U3-1 |
| 五、提供學生培養國際觀之管道，以提升國際移動力 | | U1-1~2、 U1-6~8、 U2-1~4、 U2-11~15、U3-1 |
| 五、協助輔導與照顧來校境外學生之學習與生活，使其安心治學。 | 四、協助輔導境外學生使能安心治學 | U2-3~12、 U2-14、U16~17 |
| 六、開發海外生源，強化僑、外、陸生招生效益，提升本校國際化量能 | 一、開發更多與國際知名大學交流機會並維繫與重點姊妹校之合作關係 | U1-1~8、U2-1~4、U2-13~15、 U3-1 |
| | 二、落實補助與獎勵機制，鼓勵系所、師生參與國內外之國際交流 | U1-3~4、U1-6、 U2-1~2、 U2-12~15、U3-1 |
| | 四、協助輔導境外學生使能安心治學 | U2-3~12、 U2-14、U16~17 |
| | 七、強化宣傳提升本校國際知名度 | U1-1~8、 U2-1~4、 |

| | | |
|--|---|-----------------------------------|
| | | U2-10~17、U3-1 |
| | 八、訂定完善法令制度及標準作業流程， 圓滿達成僑、外、陸生招生試務工 作，提升境外學生人數 | U1-7~8、 U2-3~4、U2-10、 U2-14 |

註：

1. 本表係為反映下列事項：

(1) 機關關鍵策略目標已納入整體或作業層級目標。

(2) 作業層級目標係配合整體層級目標所設定。

(3) 應全面發掘可能影響整體與作業層級目標無法達成之內、外在風險因素，避免遺漏機關潛在之施政風險。

2. 整體層級目標與作業層級目標間之關聯可以箭號表示或重複填寫方式對應。

3. 以機關關鍵策略目標納入之整體或作業層級目標得不予繪製關聯性。

伍、風險評估

一、風險辨識

本處負責擘劃本校國際化政策，以實現本校成為國際知名學府之願景；若未能順利辦理相關工作，將影響本處作業層級目標，進而影響整體層級目標之達成，延宕本校國際化進程及損及本校形象。

本處參考「行政院風險管理及危機處理作業手冊」及「教育部風險管理及內部控制推動作業原則」之風險評估工具，進行風險辨識，並依中長程校務發展計畫、教育部與審計部查核建議及輿情反映等風險來源，檢視本處工作項目中，選出具重要性、風險性以及校務評鑑相關之業務，進行風險值評量，並完成風險登錄表及進行風險處理。

歸納本處風險項目為下列各項：

- U1-1：未依與非大陸地區學校締結姊妹校作業程序之異常。
- U1-2：未依與大陸地區學校締結姊妹校作業程序之異常。
- U1-3：未依校級師長赴非大陸地區參訪交流作業程序之異常。
- U1-4：未依校級師長赴大陸地區參訪交流作業程序之異常。
- U1-5：未依接待外賓作業程序之異常。
- U1-6：未依國外學者來校訪問申請經費補助作業程序之異常。
- U1-7：未依教育部新南向及先進國家優秀外國青年學子來臺蹲點計畫作業程序之異常。
- U1-8：未依僑、外、陸生招生試務作業程序之異常。
- U2-1：未依選送本校學生赴非大陸地區姊妹校交換作業程序之異常。
- U2-2：未依薦送本校學生赴大陸地區姊妹校交換作業程序之異常。
- U2-3：未依招收非大陸地區姊妹校交換學生來校作業程序之異常。
- U2-4：未依招收大陸地區姊妹校交換學生來校作業程序之異常。
- U2-5：未依大陸交換學生及學位生新生抵校報到作業程序之異常。
- U2-6：未依大陸交換學生及學位生離校作業程序之異常。
- U2-7：未依僑外生及港澳生抵校報到作業程序之異常。
- U2-8：未依僑外生及港澳生申請工作簽證作業程序之異常
- U2-9：未依僑外生及港澳生保險作業程序之異常
- U2-10：未依僑外生及港澳生獎助學金作業程序之異常
- U2-11：未依辦理境外生活動作業程序之異常
- U2-12：未依大陸地區交換學生學伴志工招募作業程序之異常
- U2-13：未依參與大陸姊妹學校暑期營隊招募作業程序之異常。
- U2-14：未依鼓勵學術單位招收及照顧交換學生補助作業程序之異常。
- U2-15：未依境外移地教學暨實見習出國補助作業程序之異常。
- U2-16：未依辦理大陸地區人士入臺證線上申辦系統電子帳號管理作業程序之異常。
- U2-17：未依境外學生特殊事件輔導作業程序之異常。
- U3-1：未依教育部學海系列計畫補助作業程序之異常。

二、風險分析

風險辨識後，參採「風險管理及危機處理作業手冊」之風險評估工具，並考量業務特性，依本校所訂「影響之敘述分類表」（表 1）及「機率之敘述分類表」（表 2）之評估原則，作為衡量風險影響程度及發生機率之標準，並據以計算風險值（風險值等於影響程度*發生機率）。

表 1 影響之敘述分類表

| 等級 | 衝擊或後果 | 形象 | 目標達成 |
|----|-------|---------|---------------------------|
| 3 | 非常嚴重 | 教育部形象受損 | 政策或目標大部分未能達成，遭受外界質疑程度非常嚴重 |
| 2 | 嚴重 | 本校形象受損 | 政策或目標部分未能達成，遭受外界質疑程度嚴重 |
| 1 | 輕微 | 本處形象受損 | 政策或目標少部分未能達成，遭受外界質疑程度輕微 |

表 2 機率之敘述分類表

| 等級 | 可能性分類 | 詳細之描述 |
|----|-------|--------------|
| 3 | 幾乎確定 | 在大部分的情況下可能發生 |
| 2 | 可能 | 有些情況下可能發生 |
| 1 | 幾乎不可能 | 只會在特殊情況下發生 |

三、風險評量

經過風險分析，考量人力、資源、組織環境等因素，擬將發生風險時影響程度「輕微（1）」、「嚴重（2）」及發生機率等級「幾乎不可能（1）」、「可能（2）」之交叉區域（如圖 1 深灰色區域），定為本次風險評估之風險容忍範圍（即風險值 ≤ 2 之項目），超出此範圍（風險值 ≥ 3 ）之風險項目，皆優先納入風險處理；惟雖未超出風險容忍範圍，基於重要性原則，仍將對存在風險之作業項目設計控制作業，以期降低風險。經風險評量後，本處之風險圖像如圖 1。

| 影響程度 | 風險分布 | | |
|----------|--|---------------------------|---------|
| 非常嚴重 (3) | | | |
| 嚴重 (2) | U2-8~9、U2-17 | | |
| 輕微 (1) | U1-1~7、U2-1~7、 U2-10、 U2-12~14、U2-16 | U1-8、U2-11、 U2-15、U3-1 | |
| | 幾乎不可能(1) | 可能(2) | 幾乎確定(3) |
| | 發生機率 | | |

圖 1 本處之風險圖像

註：

1. 灰色區域為本處風險容忍範圍。
2. 本圖係填入各單位風險評估後之主要風險項目代號。

四、風險項目彙整表

風險值為 ≤ 2 之項目由各單位進行自主管理，故無此表格。

五、風險評估及處理表

風險值為 ≤ 2 之項目由各單位進行自主管理，故無此表格。

陸、控制作業

依本校內部控制制度實施計畫，可接受風險值 ≤ 2 之項目由各單位進行自主管理；本處業務經風險評估後，風險值均 ≤ 2 ，進行自主管理，並持續監控風險程度並定期檢討。

柒、資訊與溝通

為適時有效編製或蒐集資訊，以向相關同仁溝通，使其確實履行職責或瞭解責任履行情形，並作為決策及監督參考，本處採取以下溝通方式及內容：

一、溝通方式

- (一) 內部溝通：透過本處每月固定召開處務會議及不定時之各項業務溝通會議，了解同仁所負責各項業務是否建立標準作業流程，並宣導應落實內部控制制度遵循法令機制，並建立異常情事通報管道，促使本校上下或跨單位資訊能充分傳達。
- (二) 外部溝通：依法對外部人士(如主管機關、家長、姊妹校、合作機構等)公開或提供資訊，並對外界提出之意見及時處理與追蹤。

二、溝通內容

將本處內部控制相關資訊以紙本、電子或其他方式儲存、管理與傳達，俾利連貫及支援四項組成要素。包括：

- (一) 控制環境：經由對全體同仁宣達組織職掌及整體層級策略目標等，營造控制環境。
- (二) 風險評估：在進行風險評估時，將內部控制制度之品質納入考量因素。
- (三) 控制作業：以書面訂定各項業務之控制作業，使同仁可瞭解、易遵循，並掌握重點。
- (四) 監督：依各項文件檢視內部控制制度是否存在及持續運作，並依自行評估與內部稽核之結果、建議及後續改善紀錄等追蹤辦理情形。

捌、監督

為落實各項業務控制重點之管控，並降低風險以達成目標，本處乃採取以下監督機制：

一、例行監督

由本處內部各單位主管例行督導各項業務。

二、自行評估

承辦業務同仁應每年自行評估一次各項業務流程之設計及執行之有效性，並檢視是否有新型業務需建立標準作業流程並納入控制作業，並就各項業務填報作業層級自行評估表，簽請單位主管審核，作為評估整體層級控制作業之參據。整體層級自行評估表，則由各單位進行初評，再簽報主任秘書辦理複評，並作成內部控制制度有效程度整體結論提交本校內部控

制專案小組。

三、內部稽核

本處應針對主要風險作業項目每年至少辦理一次內部稽核。內部稽核工作包括：擬定稽核計畫、蒐集稽核佐證資料及製作稽核紀錄等事項，就稽核發現之優缺點及改善建議作成內部稽核報告，提報本校內部控制稽核小組。

附錄：分項作業程序、流程與自行評估表

| 項目編號 | 目 錄 | 頁次 |
|------|---------------------------|-----|
| U101 | 本校與非大陸地區國外學校締結姊妹校作業 | 16 |
| U102 | 本校與大陸地區學校締結姊妹校作業 | 21 |
| U103 | 校級師長赴非大陸地區參訪交流作業 | 26 |
| U104 | 校級師長赴大陸地區參訪交流作業 | 29 |
| U105 | 接待外國賓客蒞校參訪作業 | 33 |
| U106 | 接待大陸地區賓客蒞校參訪作業 | 37 |
| U107 | 國外學者來校訪問申請經費補助作業 | 41 |
| U108 | 教育部新南向及先進國家優秀外國青年學子來臺蹲點計畫 | 45 |
| U109 | 僑、外、陸生招生試務 | 50 |
| U201 | 選送本校學生赴非大陸地區姊妹校交換作業 | 53 |
| U202 | 薦送本校學生赴大陸地區姊妹校交換作業 | 58 |
| U203 | 招收非大陸地區姊妹校交換學生來校作業 | 63 |
| U204 | 招收大陸地區姊妹校交換學生來校作業 | 69 |
| U205 | 大陸交換學生抵校報到作業 | 73 |
| U206 | 大陸地區學位生新生抵校報到作業 | 77 |
| U207 | 大陸地區交換學生離校作業 | 81 |
| U208 | 大陸地區學位生離校作業 | 85 |
| U209 | 僑生、港澳生及外國學生抵校報到作業 | 88 |
| U210 | 僑生、港澳生及外國學生申請工作證作業 | 91 |
| U211 | 僑生、港澳生及外國學生保險作業 | 95 |
| U212 | 僑生、港澳生及外國學生獎助學金作業 | 99 |
| U213 | 辦理國際處境外生活動作業 | 102 |
| U214 | 大陸地區交換學生學伴志工招募作業 | 106 |
| U215 | 參與大陸姊妹學校營隊招募作業 | 110 |
| U216 | 鼓勵學術單位招收及照顧交換學生補助款作業 | 114 |
| U217 | 境外移地教學暨實見習出國補助作業 | 117 |
| U218 | 辦理大陸地區人士入臺證線上申辦系統子帳號管理作業 | 120 |
| U219 | 境外學生特殊事件輔導作業 | 124 |
| U301 | 教育部學海系列計畫補助作業 | 127 |

國立彰化師範大學單位整體內部控制自行評估表
113 年度

評估單位：國際暨兩岸事務處

評估期間：113 年 1 月 1 日至 113 年 12 月 31 日

評估日期：113 年 11 月 30 日

| 評估重點 | 評估情形 | | | | | 部分落實/ 未落實/ 不適用情形說明 | 改善措施/ 興革建議 |
|--|------|----------|---------|---------|---------|--------------------------|---------------|
| | 落實 | 部分 落實 | 未落 實 | 未發 生 | 不適 用 | | |
| 一、評估單位目標無法達成之風險，並決定須優先處理之風險項目，以及定期滾動檢討風險評估，以因應內部及外部環境之改變。 | ✓ | | | | | | |
| 二、依據該項業務性質與時俱進檢討不合時宜之控制作業及作業流程，並落實執行各項控制作業。 | ✓ | | | | | | |
| 三、建立檢討主管法令規定機制，並針對外界意見或執行缺失部分即時檢討相關法令規定。 | ✓ | | | | | | |
| 四、遵循相關法令規定或契約。 | ✓ | | | | | | |
| 五、就涉及師生、外部關係人權利或義務之主管業務建立適當之檢核、審查、追蹤、管制或考核等管理機制，並除依法公開外，另依風險評估結果，推動其行政作業流程透明措施，以利外部監督及形塑廉能政府。 | ✓ | | | | | | |
| 六、就主管業務對相關機關或單位善盡監理、督導或輔導等責任。 | ✓ | | | | | | |
| 七、針對內部高風險業務設有明確職能分工及職務輪調等機制。 | ✓ | | | | | | |
| 八、依相關法令規定落實辦理下列工作： (一)配合母法修正相關規定或修訂法令規範時，同時檢視及修正與該法規相關的辦法或要點。 (二)定期檢討單位各項業務內部控制機制。 | ✓ | | | | | | |
| 填表人：  李怡男 複核：  張琇惠 一級主管：  李漢文 | | | | | | | |